

Het Heemserbos bezongen, benut en bewoond

- 'o digtbelommerd bosch, o groene galerijen' -

K. Oosterkamp

In dit artikel wordt aandacht gevraagd voor de bijzondere geschiedenis van het Heemserbos. Het bos was in 1783 onderwerp voor de Boschzang in het hofdicht *Heemse*, maar het eikenhout werd ook geëxploiteerd, zowel door edelman, vervener als boer. Vanaf de jaren '70 van de vorige eeuw werd het Heemserbos bewoond.



*“Wandlaar, die, in deze dreven,
De werken der natuur beschouwt,
Bemerkt gij wel,
hoe 's menschen leven
Gelijkt, aan 't wislend lot
van 't woud?”*

Vignet Tweede Zang
van 'Heemse' door
D. J. van der Laan.

Behalve de schoonheid van de schepping en deze lessen voor het hart noemt ze van veel beschreven zaken ook nadrukkelijk het nut voor de mens.

Het bos bezongen

*Nu eens de Bosschen in,
zoo lustig voor 't gezicht,
Zoo vrolijk, vrij en ruim
ter wandling ingericht,
Zoo door natuur begaafd,
zelfs in de barste tijden,
Dat schoonheid, pragt en nut hier
om den voorrang strijden. (II:1-4)*

Met deze woorden nodigt de dichteres van het hofdicht *Heemse. Hof-, Bosch- en Veldzang* dat in 1783 verscheen, de lezer uit aan het begin van de tweede zang, de Boschzang, om met haar mee te wandelen in het bos. In de eerste zang, de Hofzang, heeft zij de tuin bezongen. Daarna verlaat zij de tuin, de hof, om haar beschrijvende zang met bespiegelingen voort te zetten in het Heemserbos dat in de onmiddellijke omgeving van de havezate was gelegen. Ook hier geeft zij niet alleen een dichtelijke beschrijving van allerlei zaken die het oog waarneemt, maar zij 'leest' in de bomen, planten en dieren, als in Gods prentenboek - Zijn tweede boek - Zijn bedoelingen met de schepping en Zijn boodschap voor de mens. Met instemming citeert ze de tekst die iemand in de boomschors heeft gekerfd:

Clara Feyoena Van Raesfelt-Van Sytzama (Leeuwarden 1729 - Heemse 1807) was niet alleen dichteres van *Heemse*, zij was door haar huwelijk in 1750 met Isaac Reinder van Raesfelt ook Vrouwe van Heemse geworden en was in die hoedanigheid actief betrokken bij het beheer van het landgoed. Zo kunnen we gebruik maken van haar aantekeningen om enig inzicht te krijgen in het bosbeheer aan het einde van de 18de eeuw.

Fragment van een kaart uit het derde kwart van de 18de eeuw, met een gestileerde weergave van het Heemserbosch en het Huis Heemse. (Collectie Historisch Centrum Overijssel)



Opvallend is dat de dichteres de lezer uitnodigde om met haar de bossen in te gaan, dus in het meervoud. Uit het vervolg van de zang blijkt dat zij een drietal bossoorten onderscheidde:

a. het sterrenbos

Hier rijst een Starrebosch,

dat voor geen lusthof zwicht,

Door vier paar lanen

naar één middelpunt gerigt;

Verdeeld in perken en met hagen afgescheiden,

Die, in haar lommer,

naar dat middelpunt geleiden... (II:73-76)

Het midden waar alle lanen op uitkwamen, was voor haar een zinneprent van de centrale figuur waarin de kerk uit elk gewest en door alle eeuwen heen zich zou verenigen. Op de kaart is het sterrenbos terug te vinden, evenals de mathematische structuur. Een zijpad van het huidige Frits de Zwerverlaantje werd lange tijd het 'sterrelaantje' genoemd en bewaarde daarmee de herinnering aan het 'Starrebosch'.

b. het slingerbos

Nu naar dat Slingerbosch,

dat regts en lings bezet

Met boomen, heesters, struik en hagen,

't oog belet,

In zijn nieuwsgierigheid te ver vooruit te loopen:

Schoon ieder omgang op verandering

doet hopen... (II:105-108)

De dichteres raakt al gauw de weg kwijt in dit 'bedrieglijk boschje' met zijn grillige paden. Zo moet de mens die verstrikt geraakt 'in 's werelds slingerpaân', voortgaan langs 'de effen baan'. Misschien mogen we hier ook een voorkeur in lezen voor de 18de eeuwse strak-geordende geometrische aanleg boven de natuurlijk-grillige en romantische die later in zwang kwam.

De dichteres noemt ook een doolhof die ze vervolgens niet beschrijft, maar ze roept op om die te mijden. Dit wettigt het vermoeden dat er in de realiteit geen sprake was van een doolhof. Bovendien is in het kaartbeeld geen spoor van een doolhof te vinden. Wellicht was de dichtelijke vermelding ingegeven door de eisen van het genre hofdicht: in een dergelijk gedicht 'hoorde' nu eenmaal een doolhof voor te komen.

c. het natuurlijk bos

Doch ginds Natuurlijk Bosch

trekt mijn oplettendheid.

Langs dit belommerd pad,

dat mij daar henen leidt.

O woud, waarin natuur

onagtzaam schijnt te spelen,

Wat aamt ge al lieflijkheên,

om wandelaars te streelen! (II:121-124)

De dichteres bezingt dan deze 'lieflijkheên': een veelheid van fraaie vormen en kleuren. Na de

schoonheidsontroering volgt een beschrijving van het nut - van vooral de bomen. Vervolgens besteedt ze aandacht aan 'het pluimgediert' en de andere dieren die ze in het bos aantreft. Nu zijn het vooral de lessen voor het ontvankelijk gemoed die gekoppeld worden aan het noemen. Zo is de vlieg die verstrikt is geraakt in het web van de spin, een voorbeeld van zo'n les:

Hoe menigmaal wierd ik,

o vlieg, als gij, verslonden,

In strikken van de hel,

door eigen schuld, omwonden,

Zoo 't altijdwakend oog

mij niet steeds gadesloeg,

Zoo Gods Barmhartigheid

mij niet op de armen droeg.

Het bos benut

De woordkeus van 'woud' wekt de suggestie dat het om een bosgebied ging van behoorlijke omvang. Het kaartbeeld laat echter een patroon zien van gemengde samenstelling: weiden, akkers, lanen, houtwallen en bospercelen. De akkers en weiden waren omheind door houtwallen met akkermaalshout. Deze 'hagen' werden ongeveer om de tien jaar gekapt. De bast van de stammetjes werd losgeklopt en geschild door eekschilders en diende als grondstof voor de bereiding van run dat gebruikt werd in de leerlooierij. Het geschilde hout kon dienen als geriefhout of als brandhout. Vooral de bakkers hadden behoefte aan veel brandhout voor hun met hout gestookte ovens. In de Boschzang komen we dat akkermaalshout tegen:

Het eiken akkerhout

wordt niet alleen gezocht,

Ten nutte van den haard,

't wordt boven al gekocht,

Om zijn beroemden schors,

die, aan het hout ontnomen,

En naar de kunst gebruikt,

van huden leer doet komen. (II:209-213)

In het *Register van het Akkermaalshout*, bijgehouden door de Vrouwe van Heemse, kunnen we iets over dit bosbeheer vinden. Enkele voorbeelden:

- in 1775 werd de Vossenkamp, *groot 1 mudde lands, in dit perceel liggende geheel bepoot met akkermaals telgen, 1790 voor de eerste maal mede onder dit perceel geboscht.*

- De Hoekbosch - van de grote middel allee, tot aan het einde van de noordelijke allee bij de

Postweg, en van de derde dwarsallee, tot aan de buitenste allee langs de Postweg -1773 in meert is dese hoek bepoot met 15200 akkermaals telgjes. 1789 is dese grond voor een groot gedeelte opgehoogd en met nieuwe akkermaals telgjes bezet. 1793 in 't voorjaar, is dit hout afgehouden en de grond omgespit.

- In de Dennenkamp - van de derde dwarsallee tot aan de buitenste allee bij de Postweg, tus- schen de grote middel allee en de lange allee. Twee (...) akkers in de zuidwestelijke hoek van dese kamp, zijn 1782 in april bepoot met ruim 23 schepels gekijmde eikels. 1772 is de streep ten oosten van de gemelde dwars allee, en de hoek ten westen van dezelve, tot aan de oude haag langs de Reeserwagenweg, mit eikels be- poot. In februari 1783 werden in dit perceel ingepoot 1620 akkermaals telgjes.

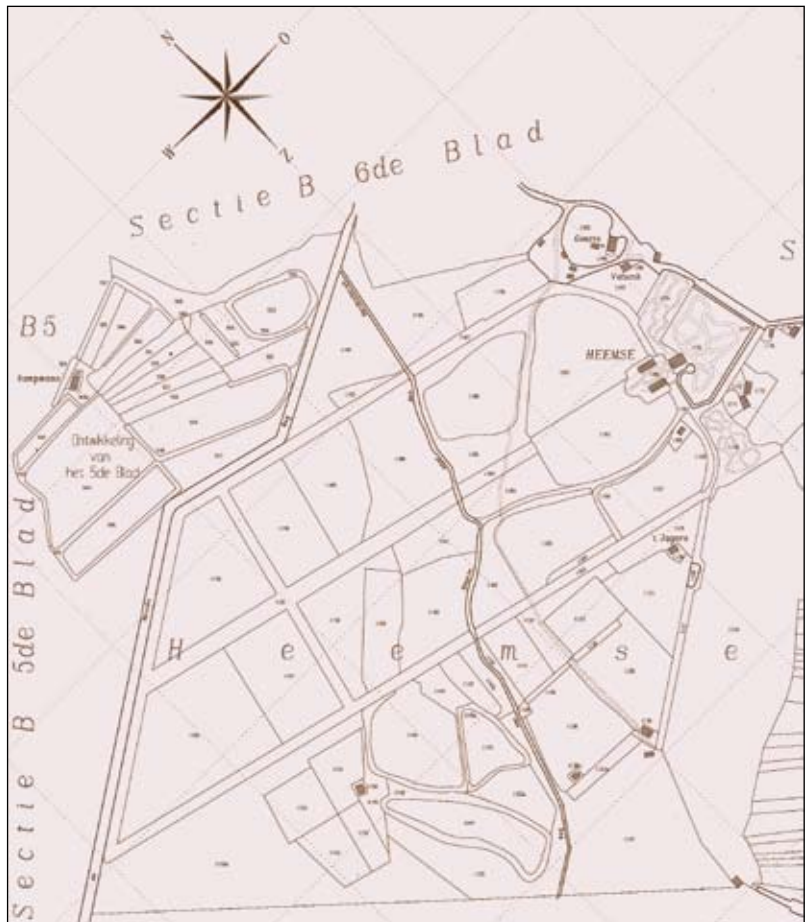
Nadat het akkermaalshout was geoogst, liepen de stobbetjes wel weer uit. Uit de notities blijkt echter dat het beheer erop gericht was het are-aal uit te breiden. Daartoe werden niet alleen jonge eikenboompjes - *telgjens* - uitgeplant, soms werden ook (voorgekiemde) eikels uitge- zaaid.

Toen Clara Feyoena in 1807 overleed - haar man Isaac Reiner was al in 1800 overleden - kwam het Heemserbos door vererving in bezit van Jacob van Foreest, gehuwd met kleindoch- ter Maria Clara van Rechteren. Hij vernieuwde het bos met nieuwe aanplant en liet een tuin- manswoning bouwen, maar spaarde een groot aantal eiken en dennen. Het lijkt erop dat de structuur van het geheel grotendeels onveran- derd bleef. Nadat Maria Clara in 1817 was ge- storven en haar vader, de graaf van Rechteren in 1820, werd Jacob van Foreest erfgenaam van de goederen in Heemse en Collendoorn.

In de boedelbeschrijving uit 1820 vinden we een opsomming van de bosbestanden. De ak- kers en de weilanden die in het bos gelegen waren, worden elders apart vermeld.

Uit (zestien, twee-derde morgen) veertien bun- ders, negentien vierkante Nederlandsche roe- den, zeven en twintigh dito ellen en drie en ze- ventigh dito palmen boschgrond, genaamd de Plantagie of het Bosch van Heemse, liggende ter weerszijden en ten westen den Huize van dien naam, beplant zederdt den jaare eenduizend achthonderd en acht met verschillend jong plantsoen en hebbende daar te boven nog ze- venhonderd drie en twintigh stuks opgaande eiken en denneboomen van vroeger plantsoen,

de meesten van geen waarde; terwijl daar te boven in hetzelfde worden gevonden de navol- gende parcellen akkermaalshout, als het Freu- len-boschjen, de Nieuwekamp, de Konijnen- kamp (deze drie plantsoen van de jaaren ee



duizend achthonderd negen, tien en elf), van Arninks-Oudekamp, de Vossenbosch, om de Oude- en Nieuwe Kamp, de Lijsterbosch, om Volkerings-Oudekamp, de Slangenbosschen, de einde van de Plasmans-akkers, op en bij de Ha- verkamp, de Lange Allée en het land van Nij- kamp, om Kromhofs Konijnenkamp, de Hoek- bosch bij den Hessenweg, het Jagers-bosch, om den Konijnenkamp, het Nachtegaals-bosch, de Geer met den Uithoek in den Brand, om Veldsink- kamp en het Tortelduiven-bosch.

Uit de Kadastrale Atlas van Ambt- en Stad Hardenberg, anno 1832.

Een nauwkeurig overzicht van het Heemserbos en de functionele indeling kunnen we vinden in de Kadastrale Atlas Overijssel uit 1832. Op de kaart van de Gemeente Schoutambt Harden- bergh, sectie B genaamd Heemse en Collen- doorn, zevende blad, vinden we de markante structuur van het Heemserbos. We zien het Huis met de tuin ten oosten. Ten noordoosten

van het huis was het Starrenbosch (1179), terwijl ten zuiden het Freulenboschje was gelegen, wellicht de opvolger van het Slingerbosch.

Ten westen van het huis vinden we dan het Heemserbos, omsloten door de Noordelijke Allee ten noorden, de Zuidelijke Allee ten zuiden en de Hessenweg ten westen. De Middelste Allee verdeelde het complex in de lengte in twee min of meer symmetrische helften, terwijl het gebied in de breedte in drieën werd gedeeld door *De weg van Rheeze naar Hardenbergh* en de Dwars Allee.

Ten westen van het huis lagen ter weerszijden van de Middelste Allee twee grote weilanden (1181 Noordelijke of grote Velsink en 1182 Zuidelijke of kleine Velsink). Tussen de weilanden en De weg van Rheeze naar Hardenbergh en de Zuidelijke Allee lagen drie percelen bouwland (1165, 1167 en 1186), omgeven door eikenhakhout.

Tussen weg en Dwars-Allee vinden we op de noordelijke helft een perceel hooiland (1189) met ter weerszijde eikenhakhout (1188 en 1190). De zuidelijke helft bevatte een perceel bouwland (1159) tussen een dennenbos (1161) en eikenhakhout (1160 en 1158). Tussen de Dwars Allee en Hessenweg was er een dennenbos (1192) ten noorden en een gebied met heide en dennen (1156 en 1157) ten zuiden van de Midden-Allee. De lanen werden in de atlas omschreven met *opgaande boomen*.

De weilanden en akkers werden ter vrediging omgeven door houtwallen en bosjes met vooral eikenhakhout. Opgemerkt kan nog worden dat de weilanden en akkers relatief dicht bij het huis lagen, terwijl de heide- en bospercelen het verst van het huis waren verwijderd en daarom of daardoor niet intensief werden geëxploiteerd. Het perceel met heide en dennen (1156) stond zelfs bekend als *De verloren arbeid*.

Na de Franse tijd was de invloed van de adel aanzienlijk afgenomen, maar de Grondwetherziening van 1848 maakte definitief een einde aan de politieke invloed van de ridderschap. Ook aan het bezit van een havezate waren niet langer diverse heerlijke rechten verbonden. Jonkheer Van Foreest had ingespeeld op deze veranderende verhoudingen en diverse gronden verkocht. In 1855 kwam er een einde aan het adellijke beheer in Heemse: havezate en bos werden verkocht aan mr. I.A. van Royen, commissaris des konings in Groningen en vervener in Bergentheim. Hij was in Bergentheim in 1835 begonnen met de aankoop

van veengronden en de aanleg van het Overijsels Kanaal maakte het mogelijk de turf efficiënt en op grote schaal af te voeren. Vervener Van Royen liet daarop een hoofdwijk graven van Kloosterhaar naar Bergentheim: de Van Royenswijk. Het verval was echter zeven meter en daarom moesten er vier sluizen worden gebouwd, waarvoor zwaar eikenhout moest worden gebruikt. Dat hout werd gehaald uit het Heemserbos, waarschijnlijk vooral van de laanbomen. Ook werd veel hout gebruikt voor de bouw van arbeidershuisjes in de veenderij. Van Royen zou het huis te Heemse niet of nauwelijks bewonen: het was hem alleen om het hout te doen geweest.

In 1868 lieten de erfgenamen van Van Royen het Huis te Heemse afbreken. In diverse publicaties wordt ervan uitgegaan dat er in 1808 een nieuw herenhuis was gebouwd, maar recent onderzoek door mevrouw D. Hesselink-Zweers heeft aannemelijk willen maken dat er in 1808 alleen een nieuwe tuinmanswoning werd gebouwd - met hetzelfde huisnummer als de havezate! In dat geval werd er in 1868 niet een relatief jong herenhuis afgebroken, maar viel de oude havezate onder de slopershamer. Op de huisplaats werd een boerderij gesticht die in 1886 publiek werd verkocht. De nieuwe eigenaar was landbouwer Egbert Schutte uit Radewijk. Egbert Schutte (Difflen 24-04-1838 – Heemse 18-04-1901), was op 14 november 1867 getrouwd met Jennegien Beuker (Volzel 15-10-1836 – Heemse 25-09-1905). Hij was meegegaan met de Afscheiding in 1834. In Heemse was een Afscheiden kerk en mede

Boerderij van de familie Schutte.
(Collectie H.V.H.)



daarom was hij gemotiveerd om te gaan boeren in Heemse. Egbert en Jennegien kregen zeven kinderen.

Jan, de middelste (Radewijk 1871 – Heemse 1955), op 21 november 1902 gehuwd met Wilhelmina Johanna Jonkhans (Wielen 1874 – Heemse 1946) volgde hem op als boer. In dit gezin werden vier dochters en twee zonen geboren. Van hen volgden Egbert (1906-1959) en zijn zus Geesje (1905-1983), beiden ongehuwd, hun vader op op de boerderij.

Het boerenbedrijf had een gemengd karakter: koeien, varkens en kippen vormden de levende have, terwijl op de akkers vooral rogge en aardappelen werden verbouwd. In totaal werd er geoerd op circa 55 hectare. De structuur van het Heemserbos veranderde volgens het kaartbeeld nauwelijks, alleen de majestueuze eiken waren geveld. Wel stonden er enkele hoge en dikke naaldbomen, onder andere stond er een op 't Bergje. Het eikenhakhout werd regelmatig geoogst. De stammetjes en takken werden gebruikt voor beschoeiingswerkzaamheden, palen voor afrastering en ook de ovens van de bakkers werden ermee gestookt.



In 1916 stichtte 'projectontwikkelaar' A.A. Oostenbrink een boerderij, genaamd *Boschlust*, in de westhoek van het Heemserbos en liet het omliggende land ontginnen. Dit waren de oude perce-

len met heide en dennen tussen Hessenweg en de Dwars-Allee. Deze keer was 'de arbeid niet verloren', want er kwam een boerderij met ongeveer veertien hectare grond waarop een gemengd bedrijf met koeien, varkens, kippen, rogge en aardappelen kon worden uitgeoefend. Nadat Boschlust een aantal jaren was verhuurd, kocht de heer L. Barink, afkomstig uit Sijvolde bij Varsveld, haar in de zomer van 1924 voor f. 9200,-. We krijgen een aardige indruk van de aard van het bos uit een excursierapport uit februari 1959 van het Staatsbosbeheer. Gekeken is naar ongeveer tien hectare bos met enkele bouwkampjes dat voor het grootste deel bestond uit eikenhakhout van zomereik, maar er was ook lijsterbes, berk en vuilboom. Het krentenboompje en Amerikaanse vogelkers werden in geringe mate aangetroffen. In de ondergroei werd waargenomen: eikvaren, blauwe bosbes, kamperfoelie, stekelvaren, struikheide en borstelgras. Opgemerkt werd dat de belangrijkste betekenis van het bos was een geliefde wandelgelegenheid en kinderspeelterrein voor de bewoners van de nabij gelegen plaatsen Heemse en Hardenberg. *Als zodanig is het min of meer onvervangbaar, daar verder in deze omgeving geen te voet bereikbare recreatieterreinen aanwezig zijn.*

Het bos bewoond

Rond 1960 verwierf de gemeente Hardenberg het Heemserbos, zowel de gronden van mevrouw G. Schutte als van de familie Barink. De beide boerderijen werden in 1967/1968 aangekocht.

Ongeveer op de plaats van de boerderij van Schutte - de oude lindebomen bleven gehandhaafd aan de rand van het parkeerterrein - werd in 1973 een verpleegtehuis voor chronische zieken gerealiseerd, het Clara Feyoenaheem. In september 2007 werd daar ter gelegenheid van de tweehonderdste sterfdag van Clara Feyoena een monument voor haar geplaatst dat op abstract-symbolische wijze de aandacht vestigt op haar dichterschap.

De boerderij van Barink kreeg een nieuwe bestemming: woonhuis van de beheerder van de manege. Ook de paarden konden daar worden gestald. De boerderij is anno 2011 nog steeds een gemeentelijke dienstwoning en bood tot voor kort huisvesting aan de familie H. Bols. Het sportpark werd in de jaren '60 aangelegd, grotendeels op de grond van dit boerenbedrijf. Het Noord-Oosten van 19 juni 1970 deed verslag van

Boerderij 'Boschlust' van de familie Barink, anno 1968 en 2010.

de opening op 12 en 13 juni door ZKH Prins Claus. Er was een tweedaags feestelijk en sportief programma. Het sportpark was *fraai gelegen tussen het beschuttende loofhout, mensen die in het verleden de boerderij van Barink hebben gekend, konden zich nu geen voorstelling meer maken van plaats en vroegere bestemming.*

Er was gelegenheid voor sportactiviteit op allerlei terrein: atletiek, hockey, handbal, voetbal en de ruiters deden het stof hoog opjagen. De manege was volledig voor gebruik geschikt en de indeling was prachtig met een keurig ingerichte kantine.

Het sportpark werd overgedragen aan de sportraad, in de persoon van dokter Nauta vertegenwoordigd. De Grontmij bood het fraaie hekwerk van de hoofdingang met de naam De Boshhoek aan. Wavin deed een forse greep in de kas en stelde f. 10.000,- beschikbaar voor het clubhuis en voor de manege nog eens f. 5000,- De manege werd *Het Gulden Spoor* genoemd en werd vertegenwoordigd door de heer P. Kampman.

Op het terrein tussen verzorgingstehuis en sportpark werden in de loop van de jaren '60 en '70 de plannen uitgewerkt om een luxe woonwijk te realiseren. Het bestemmingsplan werd op 28 maart 1972 vastgesteld. De ontwikkeling van Hardenberg als groeikern had er de behoefte voor doen ontstaan. Tussen de bomen van het bos werden nieuwe wegen aangelegd en royale kavels ingericht voor riante villa's en bungalows. Hoewel er uiteraard veel gerooid moest worden en menig-



Sportpark De Boshhoek.

Het Heemserbos beijvert zich ervoor dat het boskarakter ook wordt gehandhaafd. Zo geldt de eis van een kapvergunning voor iedere boom met een doorsnede van 15 centimeter of meer. Menige bewoner van het Heemserbos heeft bij de tuinaanleg rekening gehouden met dit speciale karakter en er zijn fraaie bostuinen te bewonderen waarbij de grens tussen bos en tuin vaak nogal diffuus is geworden.

Het was nogal voor de hand liggend dat de nieuwe wegen namen van bomen kregen. Het werden echter geen wegen of straten, om in stijl te blijven werden het lanen. Ze mogen hier worden vergezeld met woorden uit de Boschzang.

Eikenlaan

En u eerwaardige eik, wat is uw houding trots!
 Hoe deftig praat u' stam,
 zoo vast gelijk een rots!
 Wat uitgebreide kruin
 moogt u ten hemel heffen!
 Maar weet ook, Hooge boom,
 dat u de orkanen treffen,
 Als 't nederig kreupelbos,
 dat in 't verschiet zich toont,
 Aan hunne woede ontschoeit
 en dikwijls blijft verschoond (...) (II, 169-174)

Lindelaan

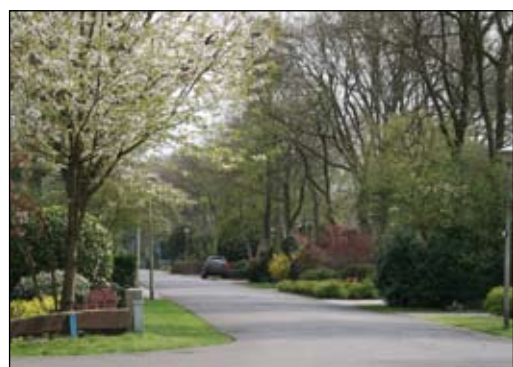
O schone lindestam,
 die ooglijk eeuwen leeft,
 En zoo veel bloeisels,
 rijk van geur en krachten, geeft,
 Berugt door milde schauw,
 wie weet waar gij na dezen,
 Door 's kunstenaars hand vervormt,
 nog zult tot sieraad wezen! (II: 165-168)

Berkenlaan

De witte bast der berk diende
 eertijds voor papier,
 Men toont ons nog den zang
 der Mantuaansche lier,
 Op zulke schorsen aan,
 in die vermaarde brokken,
 Die zig den scherpen tand der eeuwen
 noch onttrokken. (II, 205-208)

Lijsterbeslaan

Daar (zie 'k een) lijsterbeesjen,
 die bij trossen sierlijk groeien,
 In schitterend vermiljoen; (...) (II, 247-248)



Een fraaie bostuin.

een vreesde voor totale kaalslag, ontstond er een woonwijk waar men het idee kon volhouden te wonen in een bos. Zowel de gemeente als de belangenvereniging



Elzenlaan

Na gewezen te hebben op Venetië dat gegrondvest werd *op een bosch van elzenpalen*, vervolgt de dichteres:

Doch 'k hoef, o nuttige Els,
uw nuttigheid alleen,
Aan 't Adriatisch meir,
niet aan te wijzen, neen:

Wie weet of 't wereldrond van Holland
ooit gewaagde,

Zoo niet uw duurzaam hout zijn grootste
koopstad schraagde (II,201-204)

De huidige Boslaan volgt min of meer het oude tracé van *De weg van Rheeze naar Hardenbergh*, de weg waarlangs de overledenen uit Rheeze en Diffelen hun laatste gang maakten naar het kerkhof. In de volksmond werd deze oude weg daarom ook wel de dooweg - *de dodenweg* - genoemd.

Het wegennet ten zuiden van het Heemserbos werd aangepast aan de nieuwe situatie. De oude Rheezerweg, ooit de zuidelijkste buitenste allee van het landgoed, werd verkeersluw, de Rheezerweg werd aangepast - werd afgesneden van de Boslaan - en kreeg aansluiting op de Oldemeyerweg om onder andere als nieuwe 'dooweg' de begraafplaats De Larikshof - in 1975 officieel in gebruik genomen - te kunnen bereiken.

Op 23 december 1975 werd een uitbreiding van het bestemmingsplan, het zogenaamde Heemserbos II, aangekondigd. Het plan voorzag in uitbreiding van het Heemserbos naar de Oldemeyerweg. Ingezetenen van het Heemserbos tekenden bezwaar aan. Op 23 november 1976 accepteerden de Gedeputeerde Staten van Overijssel deze bezwaren tegen uitbreiding: het bestemmingsplan het Heemserbos bleef samenvallen met de bosrand, waardoor het specifieke karakter van de woonwijk gehandhaafd bleef.

Het Heemserbos was een voorbeeld van een eikenbos op pleistocene zandgrond waar het beheer lange tijd gericht is geweest op de productie van eikenhakhout. Ook nu nog is de zomereik dominant aanwezig, maar deze heeft gezelschap gekregen van onder andere berken, naaldbomen en robinia's. In de struiklaag treffen we Amerikaanse vogelkers, krentenboompje, braam, kamperfoelie en enige hulst aan. De kruidlaag bevat

Dalkruid.



enkele kenmerkende soorten van dit type bos: dalkruid, gewone salomonszegel, bosanemoon, speenkruid, rankende helmblom en adelaarsvaren. Ook gele dovenetel, look zonder look, robertskruid, lelietje van dalen en geel nagelkruid komen voor. Soms is het moeilijk vast te stellen of het typische bossoorten zijn, of dat ze vanuit de tuinen zijn verwilderd.

Ook klimop is een kenmerkende soort, zowel als bodembedekker als liaan. In de laatste hoedanigheid is de klimop karakteristiek voor oude landgoedbossen.

Hoe welig groeit dat veil (klimop),
hoe kruipt het langs den bast.

Van dezen boom, ai zie! Wat kleeft,
wat houdt het vast!

't Erkent zijn eigen zwak,
maar 't al te sterk vertrouwen,

Op een geleende kragt,
kan eens te laat berouwen. (II, 213-216)

Bomen en planten mogen het bos karakteriseren, de vogels deden en doen het niet minder.

Hier woont het pluimgedierte.

Hoe tjiipen, fluiten, zingen

Die stemmen door malkaarl!

Wat zoete mengelingen

Van toonen schel en zagt,

vermaken 't kiesch gehoor!

Hoe streelt het dof gekor der tortel

't luistrend oor! (II, 291-294)

Was dit zo in de tijd van de dichteres van Heemse, de vogels en hun zang vormen nog steeds een voorname bekoorlijkheid voor het wonen in het Heemserbos. De nestkastjes en de voederplankjes in nagenoeg elke tuin tonen de zorg en het welkom voor *het pluimgedierte*. In de Boschzang waren het slechts enkele vogels (vink, specht, havik en nachtegaal) die de revue passeerden - de zang had duidelijk geen ornithologische pretenties. Het was vooral de nachtegaal die enige verzen lang aandacht kreeg:

Roemrijke Nachtegaal,

o koning van het woud,

Die hier, in 't jonge groen,

uw kunstig nestje bouwt,

Hoe streelt mij uw gezang,

hoe rollen, rijzen, dalen

Uw toonen keer om keer!

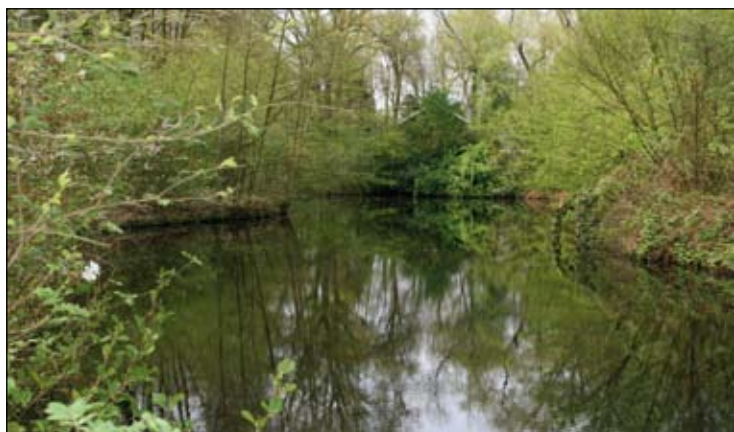
Hoe ver, o nachtegalen!

Streeft gij, in 't zangrijkkoor,

al 't vogelheir voorbij,

Door helderheid van klank en keur

van melodij! (II, 5-10)



De *Natuurdatabank* van De Koppel vermeldt deze nachtzanger nog steeds als broedvogel in het Heemserbos. Behalve de 'gewone' soorten als mezen, mussen, vinken, winterkoninkjes, roodborstjes, merels, Vlaamse gaaien, eksters en duiven die zich graag laten zien op de voedertafels, zijn er soorten waargenomen die wat kritischer eisen stellen aan de biotoop. Appelvink, kleine bonte specht, grote bonte specht, sijsje, en (vuur)goudhaantje werden foeragerend gezien. Braamsluipers, zwartkoppen, boomklevers en goudvinken vertoonden territoriumgedrag. Verschillende van deze zullen ook wel gebroed hebben, maar bijzonder zijn de broedgevallen van groene specht en wielewaal. Van de roofvogels werden onder andere de sperwer, buizerd, smelleken en kerkuil waargenomen.

In de Boschzang werden ook andere dieren met name en met levensles genoemd: 't **vergiftig ongediert** (adder), mieren, **bloedelooze dieren** (insecten), spinnen, slakken, **beenderlooze dieren** (wormen) en

Wat dieren speur ik daar?

Een vos – en hermelijnen –

Een das – een hagedis – hier hazen – ginds konijnen. (II, 479-480)

En niet te vergeten 't **ekertje**, dat **ginds zoo lustig springt en speelt** (II,246), het kleine rovertje dat nog steeds op speelse en vertederende manier de harten weet te stelen.

Tenslotte

Aan het eind van de Boschzang rust de dichteres uit op een bijzonder plekje:

Nu zal ik, bij dien boom,

mijn wandling wat verpoozen.

'k Heb daar toe, reeds van ver,

dien heuvel uitgekozen. (II, 503-504)

Vijver bij Clara Feyoenaheem.

Het plekje is op de kadastrale kaart terug te vinden bij nummer 1183: Het Bergje. Sinds 2002 wordt het huis op het bergje, Lijsterbeslaan 13, bewoond door de heer Seinen en mevrouw Van Herwijnen. De laatste bracht voor de huisnaam een jeugdherinnering in, waardoor het huis de naam De Hill kreeg, nadat de vorige bewoners het heuvelhuis De Bult hadden genoemd.

Moge aan het eind van deze historische wandeling de lezer - in het bijzonder de Heemserbossenaren - zich kunnen vinden in de bespiegeling van de dichteres van de Boschzang:

Heuglijk eenzaam, zoete rust,

Heil van 't lieflijk buitenleven!

Bosschen, vol vermaak en lust,

Koele lommer, vrije dreven,

Daar 't genoeg steeds vermeert,

Schoon m' er dag aan dag verkeert. (II, 505-510)

Met dank aan

- mevr. D. Hesselink-Zweers

- de heer J. Hofsink

- familie J. Odink

- de heer J.R. Seinen

Geraadpleegde bronnen:

- Clara Feyoena van Raesfelt-van Sytzama: *Heemse Hof-, Bosch- en Veldzang in vier zangen*. Utrecht, 1783. Heruitgave met inleiding en aantekeningen door K. Oosterkamp. Hardenberg 1990

- D. Hesselink-Zweers: *Havezate Heemse in Rondom den Herdenbergh*, jaargang 24, aflevering 4, 2007

- *Kadastrale Atlas van Overijssel 1832*. Ambt en Stad Hardenberg. Uitg. Stichting Kadastrale Atlas Overijssel 1832, Zwolle 1996

- *Natuurdatabank van De Koppel in Hardenberg*

De Hill op 't Bergje.

(Collectie J.R. Seinen)

